

# 2021

## RAPORT Z PRZEPROWADZONYCH KONSULTACJI TECHNIKA III Spotkanie konsultacyjne PROJEKT PN. „PRZESTRZEŃ GMINNA – LOKALNA WARTOŚĆ” (umowa o powierzenie grantu nr 1/PGLW/2019 z dnia 5 czerwca 2019 r.)



**STUDIUM UWARUNKOWAŃ I KIERUNKÓW  
ZAGOSPODAROWANIA PRZESTRZENNEGO  
GMINY RYCHTAL**



Gmina Rychtal  
ul. Rynek 1 63-630 Rychtal  
2021-03-31

## 1. Cel

Trzecia technika konsultacyjna w ramach projektu „Przestrzeń gminna – lokalna wartość” będąca poszerzeniem konsultacji społecznych miała na celu bardziej dogłębne wzmocnienie procesu w obszarze planowania i zagospodarowania przestrzennego. Podczas otwartego spotkania konsultacyjnego, na które zaproszeni zostali mieszkańcy Gminy Rychtal społeczność lokalna miała okazję zapoznać się z wyłożonym projektem Studium i zadawać pytania na temat zmian i kierunków zagospodarowania przestrzennego Gminy Rychtal.

Dzięki przedmiotowym konsultacjom potrzeby mieszkańców, inwestorów i przedsiębiorców zostały zasygnalizowane na wstępnym etapie działań nad niniejszym projektem.

Spotkanie w sprawie projektu Studium uwarunkowań i kierunków zagospodarowania przestrzennego Gminy Rychtal w ramach poszerzonych konsultacji społecznych, odbyło się w dniu 30 marca 2021 r. w siedzibie Urzędu Gminy Rychtal ul. Rynek 1 w Rychtalu. Konsultacje były prowadzone w godzinach 10:00 do 15:00.

Konsultacje prowadzili urbanista Grzegorza Kołosionek wraz z Inspektorem Referatu Inwestycji i Gospodarki Komunalnej Szczepanem Ptak.

Z uwagi na obostrzenia związane z epidemią, każdy zainteresowany umawiany był na konsultacje indywidualnie jak również można było kontaktować się telefonicznie.

Przybyli mieszkańcy zadawali pytania w zakresie przeznaczeń ich indywidualnych własności, w szczególności rodzaj przeznaczenia poszczególnych nieruchomości wraz ze szczegółowym omówieniem dopuszczonych w studium funkcji. Każda nieruchomość została zlokalizowana i zostały szczegółowo przedstawione możliwości zainwestowania przewidziane w projekcie Studium. Podkreślano przy tym, iż Studium nie jest aktem prawa miejscowego i na podstawie tego dokumentu nie można wydawać decyzji administracyjnych. Wyjaśniano, że Studium będzie podstawą do sporządzenia aktu prawa miejscowego jakim jest miejscowy plan zagospodarowania przestrzennego i dopiero na jego podstawie będzie można realizować poszczególne zamierzenia inwestycyjne.

W toku rozmów podkreślano, że już w Studium należy przewidzieć ewentualne zamierzenia inwestycyjne ponieważ przyszły plan miejscowy będzie musiał być zgodny z ustaleniami Studium – dlatego istotnym jest aby w tym dokumencie zawrzeć wszelkie postulaty na temat swoich nieruchomości ale także potrzeby społeczności lokalnych takie jak wspólne przestrzenie czy elementy infrastruktury (np. ścieżki rowerowe, parki wiejskie itp.)

Zainteresowanie mieszkańców skupiało się również na możliwościach realizacji instalacji fotowoltaicznych na terenach rolnych. Prowadzący szczegółowo wskazywali obszary gdzie takie inwestycje są przewidziane w projekcie Studium oraz wyjaśniali zapisy związane z ich możliwą realizacją.

Ponadto w spotkaniu uczestniczył Sołtys sołectwa Zgorzelec, będący jednocześnie Radnym Gminy oraz członkiem Wielkopolskiej Izby Rolniczej, który poruszył ważne aspekty ogólne zagospodarowania Gminy Rychtal takie jak zapobieganie rozpraszaniu zabudowy, sytuowanie miejsc rekreacji w tym ścieżek rowerowych oraz innych przestrzeni publicznych, a także rozdzielenia funkcji kolizyjnych takich jak zabudowa mieszkaniowa i produkcyjna. Podkreślono również, z uwagi na rolniczy charakter gminy, umożliwienie inwestowania rolniczego z zakresu obsługi produkcji w gospodarstwach rolnych oraz ochronę gruntów o wysokich klasach.

Wszystkie pytania i wątpliwości mieszkańców zostały szczegółowo wyjaśnione indywidualnie każdemu z przybyłych oraz osobom które kontaktowały się telefonicznie.

O godzinie 15:00, po upewnieniu się, że żaden z zainteresowanych nie oczekuje już na przyjęcie, konsultacje zakończono.

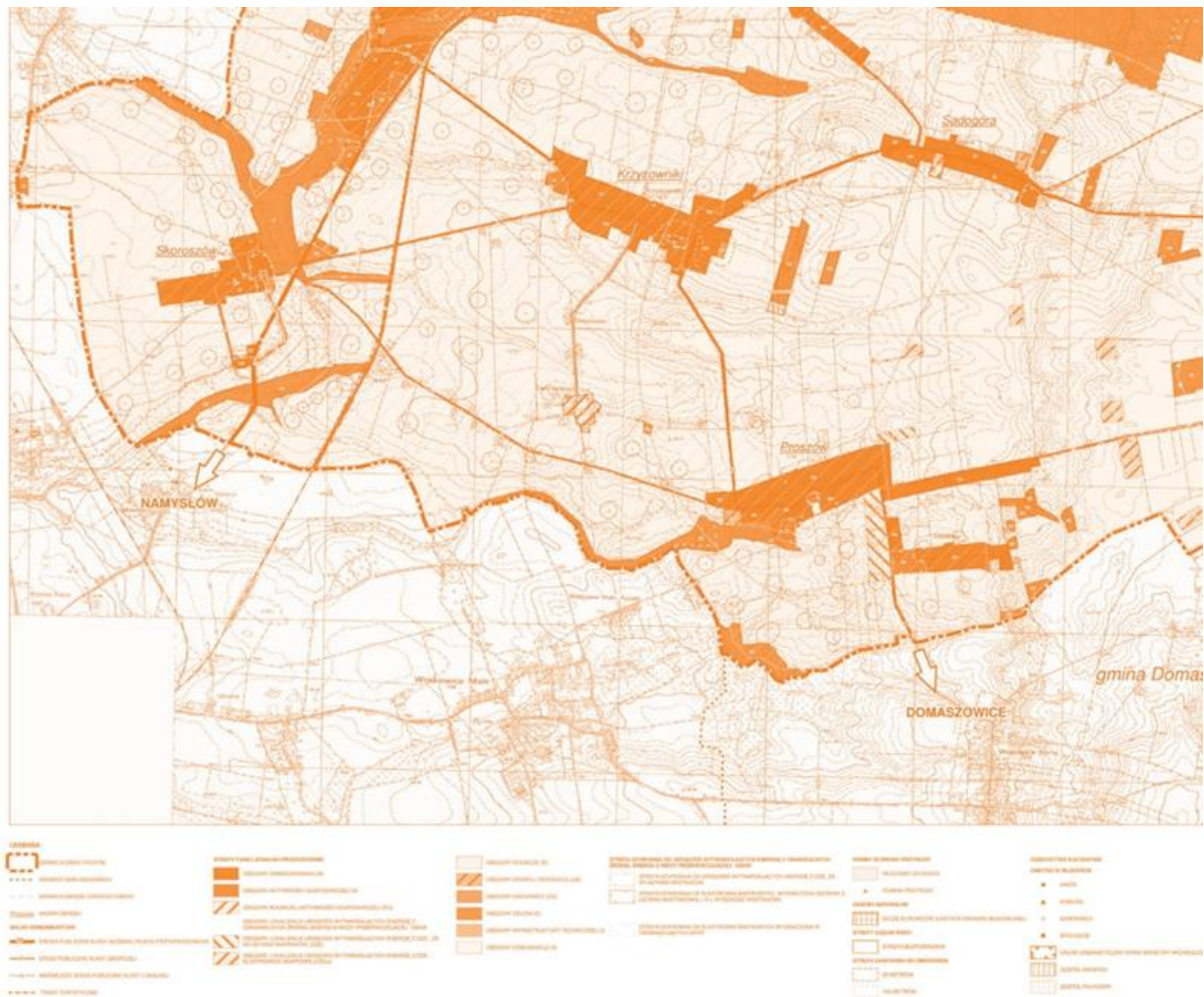
## **2. Kampania promocyjna**

W ramach trzeciej techniki konsultacyjnej poprzedzona została kampania promocyjno – informacyjna. Wyznaczano osobę odpowiedzialnej za obsługę medialną. Określono kanał informacji i komunikacji (strona internetowa [www.rychtal.pl](http://www.rychtal.pl) oraz stronie BIP <http://bip.rychtal.pl>, na portalu społecznościowym Gminy Rychtal <https://www.facebook.com/gminarychtal>

oraz za pośrednictwem Aplikacji Mobilnej dla Mieszkańców Gminy Rychtal.

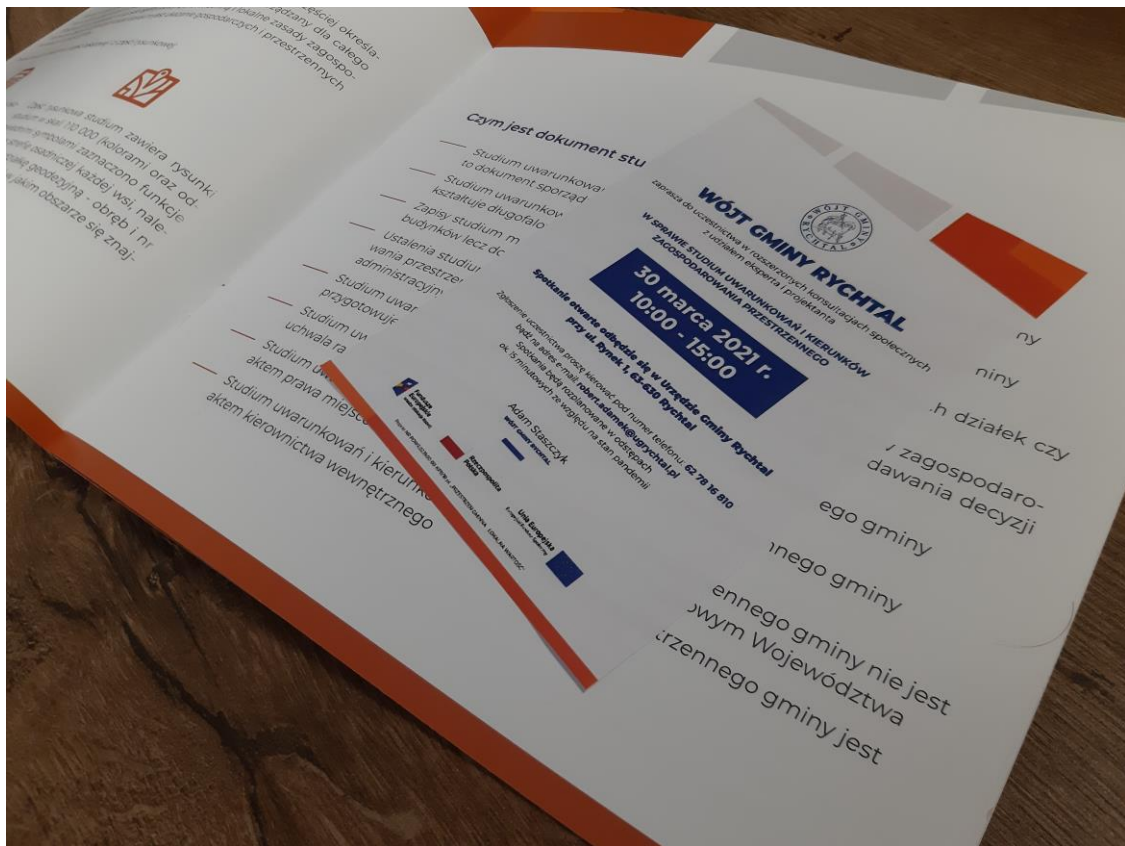
W ramach tej kampanii została wykorzystana broszura przygotowana wcześniej do II etapu konsultacji w jednolitej szacie graficznej, informująca o prowadzonej technice

konsultacyjnej wraz z krótkim opisem realizowanego projektu, definicją studium, procedur i zagadnień związanych z planem. Broszury tym razem zostały dostarczone do sklepów i miejsc najczęściej odwiedzanych, format broszury 210x210.



## STUDIUM UWARUNKOWAŃ I KIERUNKÓW ZAGOSPODAROWANIA PRZESTRZENNEGO GMINY RYCHTAL





Dodatkowo zaprojektowano i rozwieszono w przestrzeni publicznej gminy (sołectwie, tablice ogłoszeń) plakaty w ilości 25 sztuk, format A3 informujące o niniejszym spotkaniu

konsultacyjnym. Plakaty dodatkowo zostały udostępnione na tablicy ogłoszeń Urzędu Gminy, stronie internetowej, portalu społecznościowym oraz rozesłane do użytkowników Aplikacji Mobilnej Gminy Rychtal.



## **WÓJT GMINY RYCHTAL**

zaprasza do uczestnictwa w rozszerzonych konsultacjach społecznych  
z udziałem eksperta i projektanta

**W SPRAWIE STUDIUM UWARUNKOWAŃ I KIERUNKÓW  
ZAGOSPODAROWANIA PRZESTRZENNEGO**

**30 marca 2021 r.  
10:00 - 15:00**

**Spotkanie otwarte odbędzie się w Urzędzie Gminy Rychtal  
przy ul. Rynek 1, 63-630 Rychtal**

Zgłoszenie uczestnictwa proszę kierować pod numer telefonu: **62 78 16 810**

bądź na adres e-mail: **robert.adamek@ugrychtal.pl**

Spotkania będą rozplanowane w odstępach  
ok. 15 minutowych ze względu na stan pandemii

Adam Staszczuk  
WÓJT GMINY RYCHTAL

Na stronie internetowej i w portalu społecznościowym facebook Urzędu Gminy Rychtal zostały zamieszczone informacje o prowadzonych rozszerzonych konsultacjach społecznych. Przedstawiono przedmiot niniejszych konsultacji, jasno określono ich cel, termin oraz formę przeprowadzania ponadto wyznaczono osobę odpowiedzialną za realizację projektu.

### 3. Terminy

Spotkanie otwarte odbyło się dnia 30 marca 2021 r. w Sali Sesyjnej Urzędu Gminy Rychtal, mieszczącej się w budynku ratusza przy ul. Rynek 1, gdzie mieszkańcy mieli okazję do wglądu w projekt studium oraz zadawania pytań ekspertowi/projektantowi.

Realizacja rozszerzonych konsultacji społecznych w projekcie zapewniała organizację spotkania otwartego z udziałem eksperta i projektanta studium uwarunkowań i kierunków zagospodarowania przestrzennego Gminy Rychtal.

### 4. Wskaźniki projektu

#### Założenia projektu

W ramach projektu i realizacji techniki III: spotkanie konsultacyjne - zostały osiągnięte wskaźniki:

1. Zastosowane techniki konsultacyjne: spotkanie otwarte
2. Wskaźniki ilościowe projektu

Wskaźnik został osiągnięty: liczba uczestników: 16.

(wskaźnik został określony na poziomie: 15 osób)

2. Wskaźniki jakościowe projektu

- konkretnie skonstruowany temat dyskusji,
- w spotkaniu brał udział ekspert/projektant,
- na spotkaniu przedstawiono szczegółowe informacje oraz udzielono wyczerpujących odpowiedzi w celu właściwego zrozumieniu przedmiotu dyskusji,
- zarejestrowano wnioski wynikające z przedmiotowej dyskusji.



## Zdjęcia z przeprowadzonych konsultacji społecznych



Lista obecności stanowi **załącznik nr 1** do niniejszego raportu – z uwagi na ochronę danych osobowych uczestników spotkania jej treść nie została upubliczniona.

### 5. Podsumowanie

Trzecia technika konsultacyjna w minimalnym stopniu (16 osób brała udział w spotkaniu) wypełniła wskaźniki zakładane w projekcie (min. 15 osób). Głównym problem udziału większej ilości zainteresowanych w spotkaniu miała wpływ trudna sytuacja epidemiczna, związana z rozprzestrzenianiem się wirusa Sars-CoV-2.

W trakcie poszerzonych konsultacji społecznych dotyczących projektu „Studium uwarunkowań i kierunków zagospodarowania przestrzennego Gminy Rychtal” przybyli mieszkańcy w głównej mierze zadawali pytania dotyczące przeznaczenia działek w których są posiadaniu. Studium jak i Miejscowy Plan Zagospodarowania Przestrzennego obrazuje przeznaczenie danego terenu pod zabudowę. Pojawiały się pytania dot. zmian



przeznaczenia w Studium jak i Miejscowy Planie Zagospodarowania Przestrzennego z rolniczego na przeznaczenie pod zabudowę jednorodziną z uwagi na perspektywę budowy domów mieszkalnych dla potomstwa. Pojawiły się również pytania na temat możliwości uzyskania decyzji o warunkach zabudowy pod budynki mieszkalne jednorodzinne. Udzielono mieszkańcom szczegółowych wyjaśnień oraz zebrano wszystkie uwagi dotyczące proponowanych zmian w Studium.

Spotkanie eksperta i projektanta studium uwarunkowań i kierunków zagospodarowania przestrzennego gminy Rychtal z mieszkańcami gminy było istotnym elementem realizowanych rozszerzonych konsultacji. Dzięki realizacji kolejnej już trzeciej techniki konsultacyjnej lokalne społeczeństwo mogło zapoznać się w obecności eksperta oraz pracownika Urzędu Gminy z tematem opracowywanego Studium, podzielić się własnymi wątpliwościami czy odczuciami co do jego istoty.

**Rychtal, dnia 31 marca 2021 roku**

(miejscowość i data)

**/-/ Robert Adamek**

(podpis sporządzającego)

**Wójt**

**/-/ Adam Staszczuk**

(akceptacja Kierownika jednostki)